

# PARTYBOX Encore



**MODE D'EMPLOI**

## CONSIGNES DE SÉCURITÉ IMPORTANTES

### Pour tous les produits :

1. Lisez ces instructions.
2. Conservez ces instructions.
3. Tenez compte de tous les avertissements.
4. Suivez toutes les instructions.
5. Nettoyez uniquement avec un chiffon sec.
6. Ne bouchez aucune ouverture de ventilation. Installez cet appareil conformément aux instructions du fabricant.
7. N'installez pas cet appareil à proximité d'une source de chaleur telle que des radiateurs, des bouches de chaleur, des fourneaux ou d'autres appareils (y compris les amplificateurs) qui produisent de la chaleur.
8. Ne détournez pas l'objectif de sécurité de la fiche polarisée ou de mise à la terre. Une fiche polarisée a deux lames dont l'une est plus large que l'autre. Une fiche avec mise à la terre a deux lames et une troisième broche de mise à la terre. La lame large ou la troisième broche sont conçues pour votre sécurité. Si la fiche fournie ne s'insère pas correctement dans votre prise, consultez un électricien pour le remplacement de la prise obsolète.
9. Évitez de marcher sur le cordon secteur ou de le pincer, en particulier au niveau des fiches, des prises de courant et à son point de sortie de l'appareil.
10. Utilisez seulement des compléments/accessoires spécifiés par le constructeur.
11. Utilisez l'appareil seulement avec le chariot, pied, trépied, support ou table spécifié par le constructeur, ou vendu avec l'appareil. Lors de l'utilisation d'un chariot, faites attention en déplaçant l'ensemble chariot/appareil afin d'éviter des blessures dues à un basculement.
12. Débranchez cet appareil pendant les orages ou s'il est inutilisé pendant de longues périodes.
13. Toutes les réparations doivent être effectuées par un personnel qualifié. Une révision est nécessaire si l'appareil a été endommagé d'une façon quelconque, si le cordon ou la fiche d'alimentation sont endommagés, si du liquide a été renversé sur l'appareil ou si des objets sont tombés dedans, si l'appareil a été exposé à la pluie ou à l'humidité, s'il ne fonctionne pas normalement ou s'il est tombé.
14. Pour débrancher cet appareil du secteur complètement, débranchez la fiche du cordon d'alimentation de la prise secteur.
15. La fiche secteur du cordon d'alimentation doit rester immédiatement accessible.
16. Cet appareil est prévu pour être utilisé uniquement avec l'alimentation électrique et/ou le câble de charge fourni par le fabricant.



Les instructions suivantes peuvent ne pas s'appliquer aux appareils étanches. Reportez-vous au mode d'emploi ou au guide de démarrage rapide de votre appareil pour obtenir plus d'instructions sur les appareils étanches, le cas échéant.

- N'utilisez pas cet appareil près de l'eau.
- L'appareil ne doit pas être exposé à un égouttement ou à des projections et aucun objet rempli de liquide, tel qu'un vase, ne doit être placé sur l'appareil.

**AVERTISSEMENT : POUR RÉDUIRE LE RISQUE D'INCENDIE OU D'ÉLECTROCUTION NE PAS EXPOSER CET APPAREIL À LA PLUIE OU À L'HUMIDITÉ.**

## ATTENTION

### RISQUE D'ÉLECTROCUTION. NE PAS OUVRIR.



CE SYMBOLE SUR LE PRODUIT SIGNIFIE QU'IL Y A UNE TENSION DANGEREUSE NON ISOLÉE DANS LE BOÎTIER DU PRODUIT QUI PEUT PRÉSENTER UN RISQUE D'ÉLECTROCUTION.



CE SYMBOLE SUR LE PRODUIT SIGNIFIE QUE CE MANUEL CONTIENT DES INSTRUCTIONS D'UTILISATION ET D'ENTRETIEN IMPORTANTES.

### MISE EN GARDE FCC ET DÉCLARATION IC POUR LES UTILISATEURS (ÉTATS-UNIS ET CANADA UNIQUEMENT)

Cet appareil est conforme aux normes de la partie 15 des règlements de la FCC. Son fonctionnement est soumis aux deux conditions suivantes : (1) Cet appareil ne peut pas provoquer d'interférence nuisible, et (2) cet appareil doit accepter toute interférence reçue y compris du type pouvant créer un fonctionnement indésirable.

CAN ICES-003(B)/NMB-003(B)

### DÉCLARATION DE CONFORMITÉ DU FOURNISSEUR (SDOC) DE LA FCC

HARMAN International déclare par le présent document que cet équipement est conforme à la sous-partie, partie 15 de la FCC.

La déclaration de conformité peut être consultée dans la section support de notre site Web, accessible sur [www.jbl.com](http://www.jbl.com).

### Déclaration sur les interférences de la Federal Communication Commission

Cet équipement a été testé et est conforme aux limites applicables à un dispositif numérique de Classe B, selon le chapitre 15 de la réglementation de la FCC. Ces limites sont prévues pour offrir une protection raisonnable contre les interférences nuisibles au sein d'une installation résidentielle. Cet équipement génère, utilise et peut rayonner une énergie radiofréquence et, s'il n'est pas installé et utilisé conformément aux instructions, peut causer des interférences nuisibles aux communications radio. L'absence d'interférences au sein d'une installation particulière n'est cependant pas garantie. S'il s'avère que cet équipement cause des interférences nuisibles à la réception des appareils de radio ou de télévision, ce qu'on peut déterminer en allumant et en éteignant l'équipement, nous conseillons à l'utilisateur d'essayer de corriger ces interférences en prenant une ou plusieurs des mesures suivantes :

- Réorienter ou repositionner l'antenne réceptrice.
- Éloigner davantage l'équipement du récepteur.
- Brancher l'équipement sur la prise d'un circuit différent de celui auquel est connecté le récepteur.
- Consulter le revendeur ou un technicien expérimenté en radio et télévision.

**Attention :** Les altérations ou modifications sans autorisation expresse de HARMAN pourraient faire perdre à l'utilisateur son droit à utiliser cet équipement.

## Pour les produits qui émettent de l'énergie RF :

### (i) INFORMATIONS FCC ET IC DESTINÉES AUX UTILISATEURS

Cet appareil est conforme à la partie 15 des règlements de la FCC et aux normes CNR non soumises à licence d'Industrie Canada. Son fonctionnement est soumis aux deux conditions suivantes : (1) Cet appareil ne peut pas provoquer d'interférence nuisible ; et (2) cet appareil doit accepter toute interférence reçue y compris du type pouvant créer un fonctionnement indésirable.

### (ii) Déclaration relative à l'exposition aux rayonnements FCC/IC

Cet équipement est conforme aux limites d'exposition aux rayonnements FCC et ISED définies pour un environnement non contrôlé. Vous devez installer et utiliser cet appareil en respectant une distance minimale de 20 cm entre votre corps et l'élément rayonnant.

Si cet équipement doit être soumis à un test d'exposition DAS (débit d'absorption spécifique) FCC/IC, cet équipement est conçu pour répondre aux exigences d'exposition aux ondes radio établies par la FCC et ISED. Ces exigences fixent une limite de DAS de 1,6 W/kg en moyenne pour un gramme de tissu. La valeur DAS la plus élevée rapportée selon cette norme lors de la certification du produit pour une utilisation lorsqu'il est correctement porté sur le corps ou sur la tête, sans séparation. Pour respecter les directives d'exposition aux RF et réduire l'exposition à l'énergie RF pendant son utilisation, cet équipement doit être placé au moins à cette distance du corps ou de la tête.

## Pour l'équipement radio fonctionnant en 5 150 - 5 850 MHz

### Mises en garde de la FCC et d'IC :

Les radars à puissance élevée sont désignés comme utilisateurs prioritaires des bandes 5,25 à 5,35 GHz et 5,65 à 5,85 GHz. Ces stations radar peuvent provoquer des interférences et/ou endommager les appareils LE LAN (License-Exempt Local Area Network, réseaux locaux exempts de licence). Aucun contrôle de configuration n'est fourni pour cet équipement sans fil permettant une modification de la fréquence de fonctionnement à l'extérieur de l'accord d'autorisation de la FCC pour son exploitation aux États-Unis selon la partie 15.407 des règlements de la FCC.

### Avertissement d'IC :

L'utilisateur doit également être averti des points suivants :

- (i) L'appareil destiné à fonctionner dans la bande 5 150 - 5 250 MHz est destiné uniquement à une utilisation en intérieur afin de réduire le risque de brouillage préjudiciable causé aux systèmes mobiles par des systèmes satellites sur le même canal ; (ii) le gain d'antenne maximal autorisé pour les appareils dans les bandes 5 250 - 5 350 MHz et 5 470 - 5 725 MHz doit être conforme à la limite de PIRE : et

- (ii) le gain d'antenne maximal autorisé pour les dispositifs dans la bande 5 725 - 5 825 MHz doit être conforme aux limites de PIRE spécifiées pour un fonctionnement point à point et non point à point, selon le cas.

**Restriction d'utilisation** Attention, en Union européenne, emploi est limité à une utilisation en intérieur dans la bande 5 150 - 5 350 MHz.

**Élimination correcte de ce produit** (Déchets d'équipements électriques et électroniques)



Ce symbole signifie que le produit ne doit pas être jeté comme déchet ménager et doit être remis à une installation de collecte appropriée pour son recyclage. Une élimination et un recyclage appropriés aident à protéger les ressources naturelles, la santé humaine et l'environnement. Pour obtenir plus d'informations sur l'élimination et le recyclage de ce produit, contactez votre municipalité locale, le service de gestion des déchets ou le magasin où vous avez acheté ce produit.

## Ce produit est conforme à la RoHS.

Ce produit est conforme à la directive 2011/65/UE et à ses amendements sur la restriction de l'utilisation de certaines substances dangereuses dans les équipements électriques et électroniques.

## REACH

REACH (règlement N° 1907/2006) concerne la production et l'utilisation de substances chimiques ainsi que leurs impacts potentiels sur la santé humaine et l'environnement. L'article 33(1), du règlement REACH exige des fournisseurs qu'ils informent les destinataires si un article contient plus de 0,1% (par poids et par article) d'une ou plusieurs substances figurant sur la liste candidate des substances extrêmement préoccupantes (SVHC, substances of very high concern) (« Liste candidate REACH »). Ce produit contient la substance « plomb » (N° CAS 7439-92-1) à une concentration supérieure à 0,1 % en masse.

Au moment de la production de ce produit, à part la substance plomb, aucune autre substance de la liste des candidates REACH n'est présente à une concentration supérieure à 0,1 % en masse dans ce produit.

Remarque : Le 27 juin 2018, le plomb a été ajouté à la liste des substances candidates REACH. L'inclusion du plomb dans la liste des substances candidates REACH ne signifie pas que les matériaux contenant du plomb posent un risque immédiat et ne conduit pas à une restriction d'autorisation de leur utilisation.

## Pour les appareils avec prises casques

### AVERTISSEMENTS/MISES EN GARDE



N'utilisez PAS le casque à un volume élevé pendant une période prolongée.

- Pour éviter des dommages auditifs, utilisez votre casque à un niveau de volume confortable et modéré.
- Baissez le volume de votre appareil avant de placer le casque sur vos oreilles, puis augmentez progressivement le volume jusqu'à atteindre un niveau d'écoute confortable.

## Pour les produits qui incluent des batteries

### Instructions pour les utilisateurs sur le retrait, le recyclage et la mise au rebut des batteries usagées

Pour retirer les batteries de votre équipement ou télécommande, inversez la procédure décrite dans le mode d'emploi pour les insérer. Pour les produits avec une batterie intégrée qui dure toute leur durée de vie, le retrait peut ne pas être possible pour l'utilisateur. Dans ce cas, les centres de recyclage ou de récupération gèrent le démontage du produit et le retrait de la batterie. Si, pour une raison quelconque, il devient nécessaire de remplacer une telle batterie, cette procédure doit être exécutée par les centres de service agréés. Dans l'Union européenne et d'autres régions, il est illégal de jeter une batterie avec les déchets ménagers. Toutes les batteries doivent être éliminées en respectant l'environnement. Contactez les fonctionnaires locaux responsables de la gestion des déchets pour obtenir des informations sur la collecte, le recyclage et la mise au rebut des batteries usagées respectueux de l'environnement.

**AVERTISSEMENT :** Il y a un risque d'explosion si la batterie est mal remplacée. Pour réduire le risque d'incendie, d'explosion ou de fuite de liquide / gaz inflammable, vous ne devez pas démonter, écraser, percer, mettre les contacts externes en court-circuit, exposer à une température supérieure à 60 °C (140°F), au soleil ou à un équivalent, exposer à une pression atmosphérique extrêmement basse ou jeter la batterie dans le feu ou l'eau. Remplacez-les uniquement par les batteries spécifiées. Le symbole indiquant la « collecte séparée » de toutes les batteries et accumulateurs est le bac à roues barré représenté ci-dessous :



## Pour tous les produits avec fonctionnement sans fil :

HARMAN International déclare ici que cet appareil est conforme aux exigences essentielles et aux autres dispositions pertinentes de la Directive 2014/53/UE. La déclaration de conformité peut être consultée dans la section support de notre site Web, accessible sur [www.jbl.com](http://www.jbl.com).

## AVERTISSEMENT SUR L'ÉPILEPSIE

**Certaines personnes peuvent subir des crises d'épilepsie en regardant des lumières clignotantes.**

# TABLE DES MATIÈRES

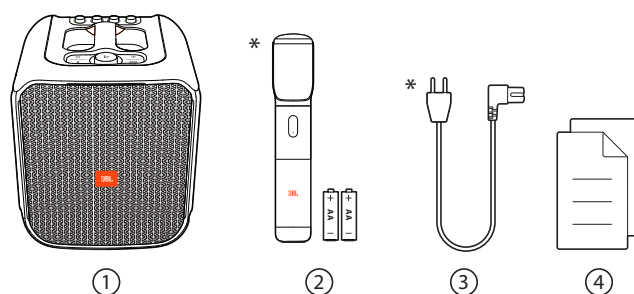
<b>CONSIGNES DE SÉCURITÉ IMPORTANTES</b>	<b>2</b>	<b>9. SPÉCIFICATIONS</b>	<b>13</b>
<b>1. INTRODUCTION</b>	<b>6</b>	<b>10. RÉOLUTION DES PROBLÈMES</b>	<b>14</b>
<b>2. CONTENU DE LA BOÎTE</b>	<b>6</b>	<b>11. CONFORMITÉ</b>	<b>14</b>
<b>3. PRÉSENTATION DU PRODUIT</b>	<b>7</b>	<b>12. MARQUES COMMERCIALES</b>	<b>15</b>
3.1 PANNEAU SUPÉRIEUR	7		
3.2 PANNEAU ARRIÈRE	7		
<b>4. POSITIONNEMENT</b>	<b>8</b>		
<b>5. MARCHE</b>	<b>8</b>		
<b>6. UTILISATION DE VOTRE PARTYBOX</b>	<b>9</b>		
6.1 CONNEXION BLUETOOTH	9		
6.2 CONNEXION USB	9		
6.3 COMMANDES DE LA MUSIQUE	10		
6.4 CONNEXION AUX	10		
6.5 MÉLANGE DU SON AVEC UN MICROPHONE	10		
6.6 CHARGE DE VOTRE APPAREIL MOBILE	11		
<b>7. TRANSPORT DE VOTRE PARTYBOX</b>	<b>12</b>		
<b>8. UTILISATION AVANCÉE</b>	<b>12</b>		
8.1 APPLICATION JBL PARTYBOX	12		
8.2 EFFET LUMINEUX	12		
8.3 MODE TWS	12		
8.4 RÉINITIALISATION D'USINE.	13		
8.5 IPX4	13		

## 1. INTRODUCTION

Félicitations pour votre achat ! Ce manuel inclut des informations sur l'enceinte **PARTYBOX Encore**. Nous vous invitons à prendre quelques minutes pour lire ce manuel, qui décrit le produit et inclut des instructions pas à pas pour vous aider dans son installation et sa mise en route. Lisez et comprenez tous les avertissements et toutes les précautions avant d'utiliser ce produit.

Pour toute question sur ce produit, son installation ou fonctionnement, veuillez contacter votre détaillant ou le service clientèle, ou rendez-nous visite sur [www.jbl.com](http://www.jbl.com).

## 2. CONTENU DE LA BOÎTE

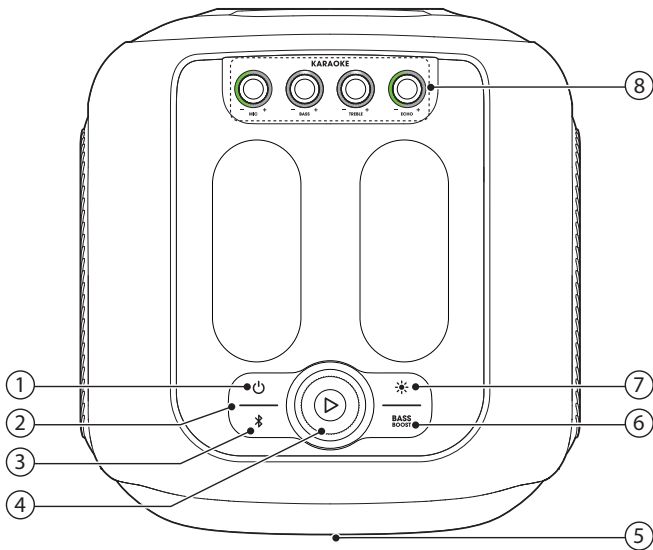


- 1) Unité principale
- 2) Microphone sans fil (avec deux piles alcalines AA)\*
- 3) Cordon d'alimentation\*
- 4) Guide de démarrage rapide, fiche de sécurité, carte de garantie

\* Le nombre de cordons secteur, les types des prises et le nombre de microphones varient selon les régions.

### 3. PRÉSENTATION DU PRODUIT

#### 3.1 Panneau supérieur



- 1)
  - Marche / arrêt.
- 2) **Indicateur de niveau de la batterie**
- 3)
  - Appuyez pour activer le mode de jumelage Bluetooth.
  - Appuyez pendant plus de 10 secondes pour oublier tous les appareils jumelés.
- 4)
  - Appuyez pour lire, suspendre ou reprendre.
  - Tournez dans le sens horaire/antihoraire pour augmenter/diminuer le volume principal.
- 5) **Anneau lumineux**
- 6) **BASS BOOST**
  - Sélectionne les pré-réglages de renforcement des graves 1 ou 2, ou éteint.
- 7)
  - Appuyez pour parcourir les différents jeux de lumières.
  - Appuyez pendant plus de 2 secondes pour allumer ou éteindre l'éclairage stroboscopique.
- 8) **KARAOKE**
  - **BASS +**
    - Réglage du niveau des graves.
  - **TREBLE +**
    - Réglage du niveau des aigus.
  - **ECHO +**
    - Réglage du niveau de l'écho.
  - **MIC +**
    - Réglage du volume du microphone (si branché).

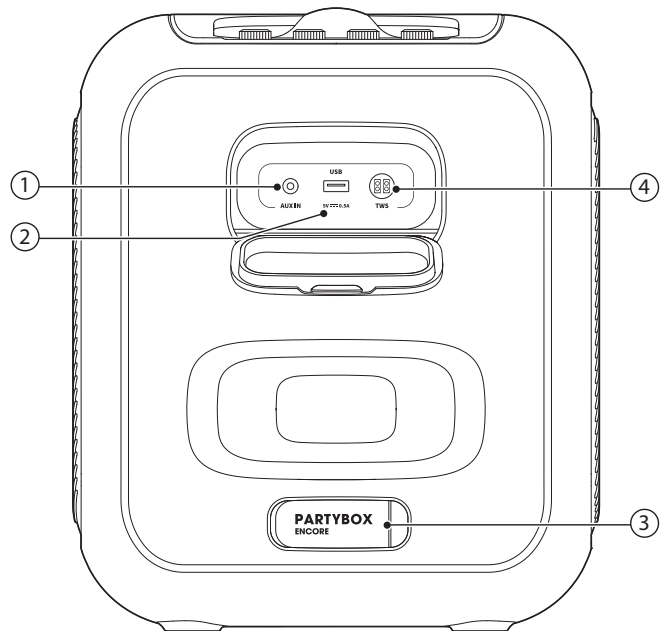
**Attention :**

- Ne regardez pas directement les parties émettant de la lumière lorsque les éclairages de l'enceinte sont allumés.

#### Comportement des témoins

	<input type="radio"/> Blanc fixe	Marche
	<input type="radio"/> Éteint	Veille/arrêt
		Jumelage
	<input type="radio"/> Blanc fixe	Connectée
	<input type="radio"/> Éteint	Non connectée
	<input type="radio"/> Blanc atténué	Préréglage 1
<b>BASS BOOST</b>	<input type="radio"/> Blanc fixe	Préréglage 2
	<input type="radio"/> Éteint	Éteint
	<input type="radio"/> Blanc atténué	Préréglage 1
		Batterie faible
		Charge
	<input type="radio"/> Blanc fixe	L'enceinte est complètement chargée lorsque la bande de témoins est blanche et fixe.

#### 3.2 Panneau arrière



- 1) **AUX IN**
  - Branchement à un appareil audio externe par un câble audio de 3,5 mm (non fourni)
- 2) **USB**
  - Branchement d'un appareil de stockage USB.
  - Charge de votre appareil mobile.
- 3) **CA**
  - Branchement à une alimentation CA.
- 4) **TWS**
  - Appuyez pour passer au mode de jumelage True Wireless Stereo (TWS).

## 4. POSITIONNEMENT

### Attention :

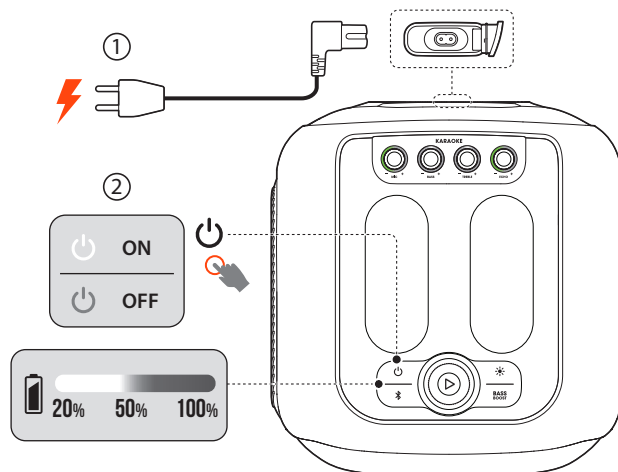
- Ne vous asseyez pas sur l'enceinte afin d'éviter tout dommage éventuel.


Placez l'enceinte sur une surface plate et stable et veillez à ce que le côté des pieds en caoutchouc soit en bas.

## 5. MARCHÉ


### Attention :

- Utilisez uniquement le cordon secteur fourni.
- Vous pouvez alimenter l'enceinte sur le CA ou par sa batterie intégrée.



1. Branchement de l'alimentation CA.
  - Pour utiliser la batterie intégrée, débranchez l'alimentation CA après avoir chargé l'enceinte.
2. Appuyez sur  pour l'allumer.

### Conseils :

- Chargez complètement l'enceinte avant sa première utilisation pour prolonger la durée de vie de la batterie intégrée.
- Lorsque l'enceinte est allumée, vous pouvez vérifier le niveau de sa batterie en appuyant sur l'un de ses boutons.
- L'enceinte se met automatiquement en veille après 20 minutes d'inactivité. Vous pouvez appuyer sur  sur l'enceinte pour revenir au fonctionnement normal.



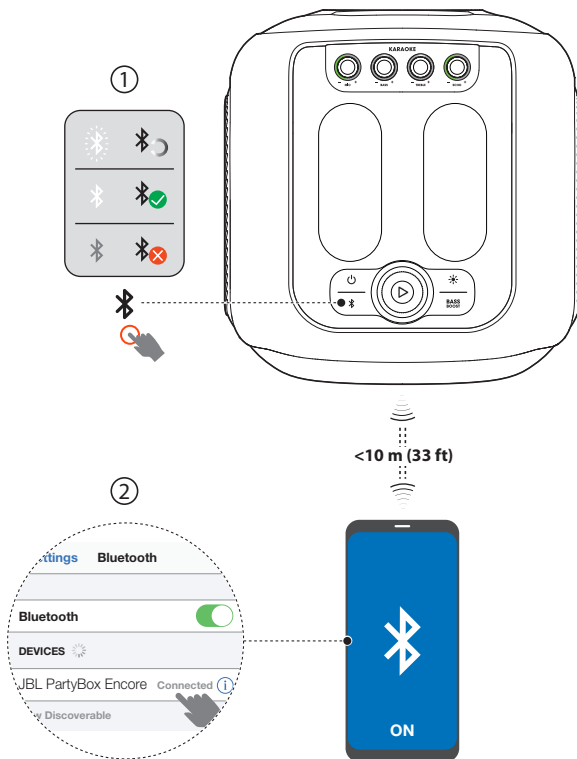
## 6. UTILISATION DE VOTRE PARTYBOX

### Remarques :

- Une seule source audio peut être diffusée à la fois. L'ordre de priorité est **USB -> BLUETOOTH -> AUX**.
- Le démarrage d'une source à la priorité supérieure interrompt toujours une source à la priorité plus faible.
- Pour démarrer une source à la priorité plus faible, arrêtez la source à la priorité supérieure.

### 6.1 Connexion Bluetooth

Vous pouvez utiliser votre enceinte avec votre smartphone ou tablette compatible Bluetooth.



1. Appuyez sur **Bluetooth** sur l'enceinte pour passer au mode de jumelage Bluetooth.
2. Choisissez **JBL PartyBox Encore** sur votre appareil Bluetooth pour établir la connexion.
3. Une fois la connexion effectuée, vous pouvez diffuser l'audio de votre appareil Bluetooth sur cette enceinte.

### Remarques :

- Cette enceinte peut mémoriser un maximum de 8 appareils jumelés. Le neuvième appareil jumelé remplacera le premier.
- Entrez « 0000 » si un code PIN vous est demandé lors de la connexion à un appareil Bluetooth.
- Les performances du Bluetooth peuvent être affectées par la distance entre votre appareil et ce produit, votre appareil Bluetooth et l'environnement d'utilisation.

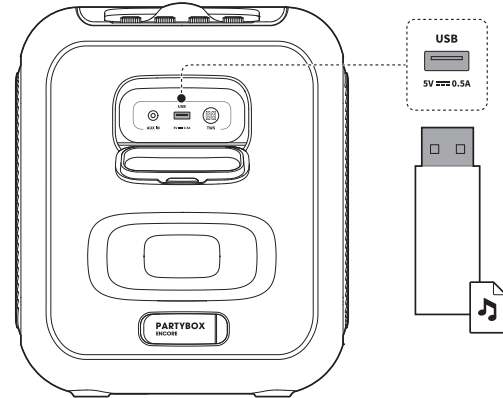
### Arrêt de l'utilisation de l'appareil Bluetooth :

- éteignez cette enceinte, ou
- désactivez le Bluetooth sur votre appareil.

### Reconnexion à l'appareil compatible Bluetooth :

- Lors de sa mise sous tension suivante, l'enceinte tente automatiquement de se reconnecter au dernier appareil connecté.
- Sinon, sélectionnez manuellement **JBL PartyBox Encore** sur votre appareil Bluetooth pour la connexion.

### 6.2 Connexion USB



Branchez un périphérique de stockage USB contenant des contenus audio lisibles sur la prise USB de l'enceinte.

- L'enceinte passe automatiquement à la source **USB**.
- La lecture audio démarre automatiquement.

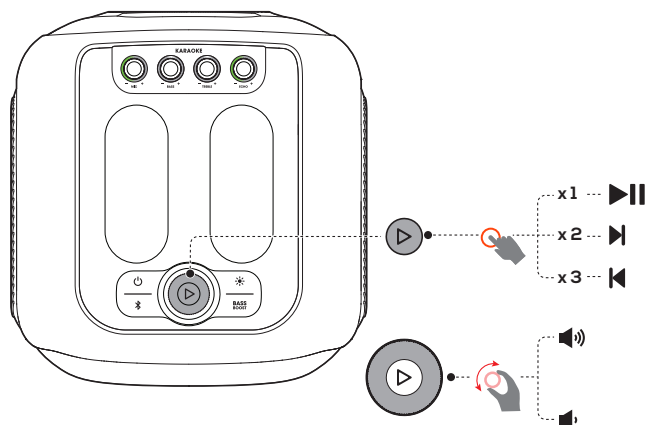
### Conseil :

- L'enceinte lit les fichiers audios sur l'appareil de stockage USB, du dossier racine au dernier niveau de sous-dossiers, dans l'ordre alphabétique. La lecture peut inclure jusqu'à 8 niveaux de sous-dossiers.

### Formats audio pris en charge

Extension	Codec	Débit d'échantillonnage	Débit binaire
WAVE	PCM	8 / 11.025 / 12 / 16 / 22.05 / 24 / 32 / 44.1 / 48	384 / 529.2 / 576 / 768 / 1058.4 / 1152 / 1536 / 2116.8 / 2304
MP3	MPEG1 layer2/3	32 / 44.1 / 48	32 / 40 / 48 / 56 / 64 / 80 / 96 / 112 / 128 / 160 / 192 / 224 / 256 / 320
	MPEG2 layer2/3	16 / 22.05 / 24	8 / 16 / 24 / 32 / 40 / 48 / 56 / 64 / 80 / 96 / 112 / 128 / 144 / 160
	MPEG2.5 layer3	8 / 11.025 / 12	8 / 16 / 24 / 32 / 40 / 48 / 56 / 64 / 80 / 96 / 112 / 128 / 144 / 160
WMA		8 / 11.025 / 16 / 22.05 / 32 / 44.1 / 48	5 / 6 / 8 / 10 / 12 / 16 / 20 / 22 / 32 / 36 / 40 / 44 / 48 / 64 / 80 / 96 / 128 / 160 / 192 / 256 / 320

## 6.3 Commandes de la musique

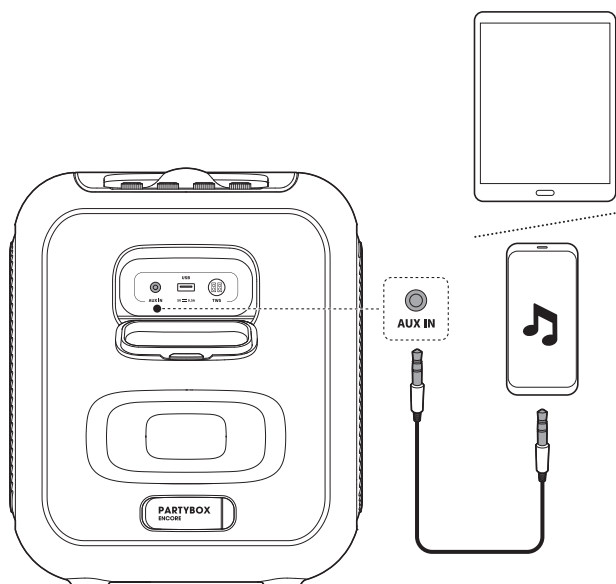


- Appuyez une fois sur **▶** pour suspendre ou reprendre la lecture.
- Appuyez deux fois sur **▶** pour passer à la piste suivante.
- Appuyez trois fois sur **▶** pour passer à la piste précédente.
- Tournez le bouton **▶** dans le sens horaire/antihoraire pour augmenter/diminuer le volume principal.
- Appuyez sur **BASS BOOST** pour renforcer le niveau des graves : niveau 1, niveau 2 ou éteint.

### Remarque :

- La fonction de saut n'est pas disponible en mode **AUX**.

## 6.4 Connexion AUX



1. Branchez un appareil audio externe à l'enceinte via un câble audio de 3,5 mm (non fourni).
2. Après avoir arrêté la lecture depuis une autre source, démarrez la lecture audio sur l'appareil externe.

## 6.5 Mélange du son avec un microphone

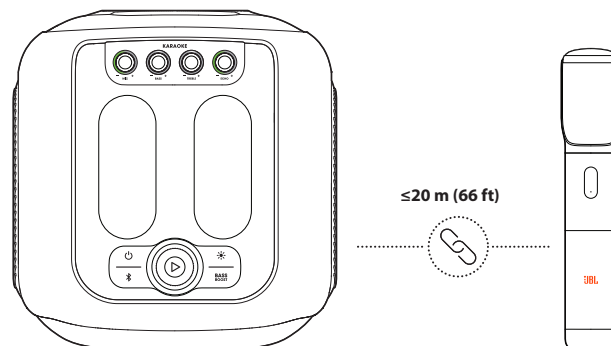
Vous pouvez mélanger le son d'un microphone et d'une source audio.

### Remarques :

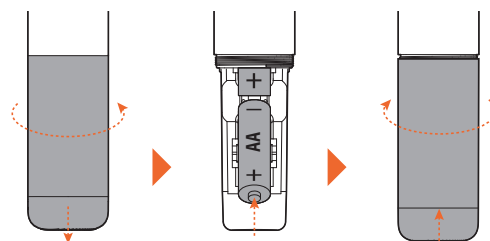
- Réglez toujours le volume du microphone à son niveau minimal avant de le brancher ou de le débrancher.
- Éteignez toujours le microphone lorsque vous ne l'utilisez pas.

### 6.5.1 Branchement du microphone

Par défaut, le microphone sans fil est fourni déjà jumelé à l'enceinte en usine.



1. Installez les deux piles alcalines AA en respectant leurs polarités.



2. Allumez successivement l'enceinte et le microphone sans fil fourni.
  - Vous entendez une tonalité lorsque la configuration de la connexion sans fil est réussie.

### Remarque :

- Le microphone s'éteint automatiquement après 10 minutes d'inactivité.

### Connexion d'un nouveau microphone sans fil

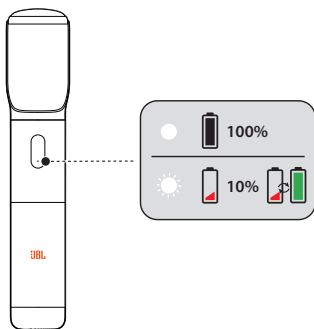
1. Éteignez l'enceinte.
2. vérifiez que la distance entre le nouveau microphone sans fil et l'enceinte est inférieure à 1 mètre. Allumez le microphone.
3. Allumez l'enceinte.
  - Le microphone se jumellera et se connectera automatiquement à l'enceinte dans les 3 minutes.

## Remplacement des piles du microphone sans fil

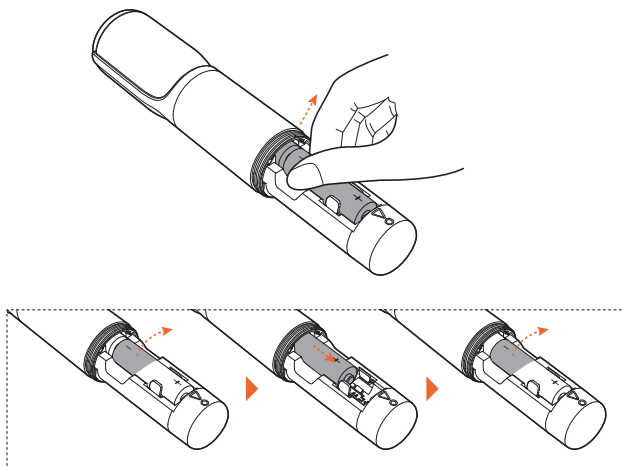
### Attention :

- Ne mélangez pas les piles (usagée et neuve ou saline et alcaline, etc.).
- Retirez les piles si elles sont épuisées ou si le microphone ne va pas être utilisé pendant un certain temps.
- Les piles contiennent des substances chimiques, elles doivent être éliminées correctement.

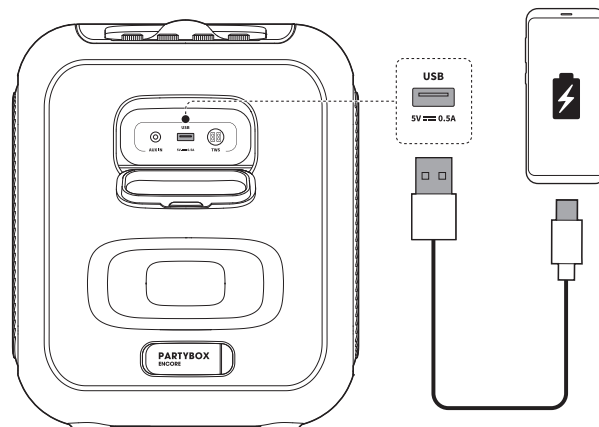
1. Contrôle du niveau de la batterie.



2. Si les piles sont faibles, remplacez les anciennes par des neuves.




## 6.6 Charge de votre appareil mobile



### 6.5.2 Mélange du son

Chantez dans le microphone

- Tournez le bouton  dans le sens horaire/antihoraire pour régler le volume de la source audio.
- Utilisez les commandes de karaoké en haut du panneau avant pour régler le volume, les graves, les aigus ou l'écho du microphone.

## 7. TRANSPORT DE VOTRE PARTYBOX

### Attention :

- Avant de transporter l'enceinte, vérifiez que tous les cordons sont débranchés.
- Pour éviter des blessures et/ou des dommages aux biens, tenez le produit fermement en le transportant.

Tenez les poignées supérieures fermement pour transporter l'enceinte.

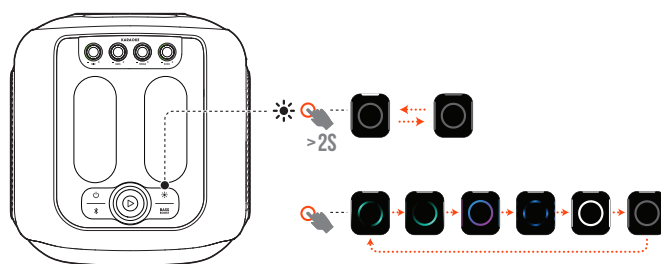
## 8. UTILISATION AVANCÉE



### 8.1 Application JBL PARTYBOX



Téléchargez et installez l'application JBL PARTYBOX pour en faire plus avec le produit.

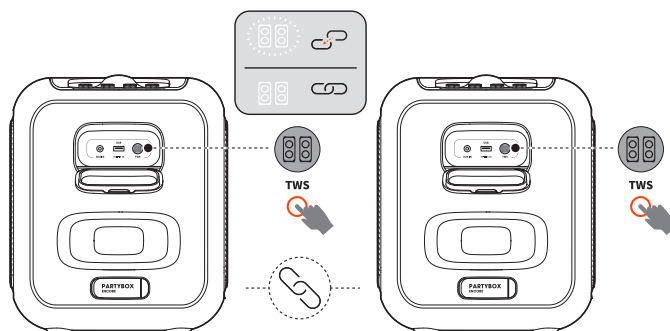
### 8.2 Effet lumineux



- Appuyez sur  pour sélectionner votre effet lumineux préféré : rock, flux, croix, ondulations, flash ou éteint.
- Appuyez pendant plus de 2 secondes sur  pour allumer ou éteindre l'éclairage stroboscopique.

### 8.3 Mode TWS

Vous pouvez connecter deux enceintes PARTYBOX via le mode TWS.



Appuyez sur **TWS** sur les deux enceintes.

#### Pour quitter le mode TWS :

Éteignez une enceinte ou appuyez sur **TWS** sur l'une des enceintes.

#### Conseil :

- Par défaut, l'enceinte connectée à votre appareil Bluetooth est l'enceinte principale (canal gauche), l'autre est l'enceinte secondaire (canal droit).

## 8.4 Réinitialisation d'usine.

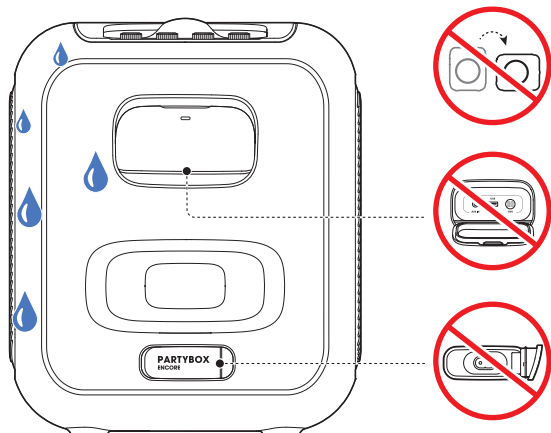
Pour restaurer les paramètres d'usine, appuyez pendant plus de 10 secondes sur  et .

## 8.5 IPX4

### Attention :

- Vérifiez toujours que la prise de charge est sèche avant de connecter l'alimentation CA.
- Pour garantir la résistance aux éclaboussures, gardez toujours les couvercles de protection bien fermés.

L'enceinte résiste aux éclaboussures conformément à IPX4.



## 9. SPÉCIFICATIONS

<b>Transducteurs :</b>	1 haut-parleur grave 133 mm (5,25 po.), 2 haut-parleur aigus 44 mm (1,75 po.)
<b>Puissance de sortie :</b>	100 W RMS
<b>Alimentation électrique :</b>	100-240 V ~ / 50-60 Hz
<b>Réponse en fréquence :</b>	50 Hz - 20 kHz à -6 dB
<b>Rapport signal sur bruit :</b>	> 80 dB
<b>Type de batterie :</b>	Li-ion polymère 27,0 Wh (équivalente à 3,6 V / 7500 mAh)
<b>Temps de charge de la batterie :</b>	3,5 heures
<b>Autonomie de lecture de musique :</b>	Jusqu'à 10 heures (selon le niveau du volume et le contenu audio)
<b>Format USB :</b>	FAT16, FAT32
<b>Formats de fichiers USB :</b>	.mp3, .wma, .wav
<b>Prise de charge USB :</b>	5 V / 0,5 A (maximum)
<b>Type de câble :</b>	Câble d'alimentation CA
<b>Longueur du câble :</b>	2000 mm / 78,7"
<b>Version du Bluetooth® :</b>	5.1
<b>Profil Bluetooth® :</b>	A2DP 1.3, AVRCP 1.6
<b>Bande de fréquences de l'émetteur Bluetooth® :</b>	2,4 GHz - 2,4835 GHz
<b>Puissance de l'émetteur Bluetooth® :</b>	< 9 dBm (PIRE)
<b>Modulation de l'émetteur Bluetooth® :</b>	GFSK, π/4 DQPSK, 8DPSK
<b>Dimensions du produit (L x H x P) :</b>	276 mm x 327 mm x 293 mm / 10,87" x 12,87" x 11,54"
<b>Poids net :</b>	6,3 kg / 13,89 lbs
<b>Dimensions de l'emballage (L x H x P) :</b>	472 mm x 354 mm x 326 mm / 18,58" x 13,94" x 12,83"
<b>Poids brut :</b>	8,34 kg / 18,39 lbs

### Spéc. du microphone sans fil

<b>Réponse en fréquence :</b>	60 Hz - 15,8 kHz
<b>Rapport signal sur bruit :</b>	> 65 dB
<b>Puissance d'émission de l'émetteur :</b>	< 10 mW
<b>Distance entre l'émetteur et le récepteur :</b>	≤ 20 m

\* L'autonomie de batterie de 10 h est indiquée uniquement à titre de référence et peut varier selon le contenu musical et l'âge de la batterie après de nombreux cycles de charge et de décharge. Cela est possible avec une source de musique prédéfinie, le jeu de lumière et le Bass Boost désactivés, le niveau du volume à 14 et une source de diffusion Bluetooth.

---

## 10. RÉOLUTION DES PROBLÈMES

### Attention :




- N'essayez jamais de réparer ce produit par vous-même. Si vous rencontrez des problèmes lors de l'utilisation de ce produit, vérifiez les points suivants avant de requérir une intervention.

### Systeme

#### L'enceinte ne s'allume pas.

- Vérifiez que la batterie de l'enceinte n'est pas déchargée. Sinon, branchez-la sur l'alimentation CA.

#### Aucune réaction de certains boutons

- Le produit peut être en mode démo. En mode de démonstration, les boutons  et  sont désactivés. Appuyez simultanément pendant plus de 5 secondes sur  et **BASS BOOST** pour quitter.


### Son

#### Aucun son de l'enceinte.

- Vérifiez que l'enceinte est allumée.
- Réglage du volume.
- Vérifiez qu'une source audio est active et non coupée.

### Bluetooth

#### Un appareil ne peut pas se connecter à l'enceinte.

- Vérifiez que la fonction Bluetooth de l'appareil est activée.
- L'enceinte est déjà connectée à un autre appareil Bluetooth. Appuyez pendant plus de 10 secondes sur  sur l'enceinte pour la déconnecter et la jumeler à un nouvel appareil.

#### Mauvaise qualité audio d'un appareil Bluetooth connecté

- La réception Bluetooth est mauvaise. Rapprochez l'appareil de l'enceinte ou retirez tout obstacle entre l'appareil et l'enceinte.

### Microphone sans fil

#### Aucune réaction du microphone.

- Allumez le microphone.
- Remplacez ses piles si elles sont faibles.
- Jumelez manuellement le microphone et l'enceinte (voir [6.5.1 Branchement du microphone](#)).

---

## 11. CONFORMITÉ

Le produit est conforme à la législation sur l'énergie de l'Union européenne.

### Mode de connexion Bluetooth

Le produit est prévu pour la diffusion de musique via une connexion Bluetooth. Un utilisateur peut diffuser de l'audio Bluetooth vers l'enceinte. Lorsque le produit est connecté par le Bluetooth, la connexion Bluetooth doit rester active constamment pour assurer son bon fonctionnement.

Le produit se met en veille (veille en réseau) après 20 minutes d'inactivité. La consommation d'énergie en veille est inférieure à 2,0 watts, après quoi il peut être réactivé via une connexion Bluetooth.

### Autre mode

Le produit se met en veille après 20 minutes d'inactivité. La consommation électrique en veille est inférieure à 0,5 watts.

---

## 12. MARQUES COMMERCIALES



The Bluetooth® word mark and logos are registered trademarks owned by Bluetooth SIG, Inc. and any use of such marks by HARMAN International Industries, Incorporated is under license. Other trademarks and trade names are those of their respective owners.



HARMAN International Industries,  
Incorporated 8500 Balboa Boulevard,  
Northridge, CA 91329 USA  
[www.jbl.com](http://www.jbl.com)

© 2023 HARMAN International Industries, Incorporated.  
Tous droits réservés.

JBL est une marque commerciale de HARMAN International Industries, Incorporated, déposée aux États-Unis et/ou dans d'autres pays. Les caractéristiques, les spécifications et l'aspect sont susceptibles d'être modifiés sans préavis.